

# そら

栄区福祉保健ボランティア情報紙

第76号 平成22年10月1日発行

発行 社会福祉法人横浜市栄区社会福祉協議会  
栄区桂町 279-29 ピアハッピー栄  
(栄区福祉保健活動拠点内)

☎ 894-8521 Fax 892-8974

E-mail: office@sakaeku-shakyo.jp

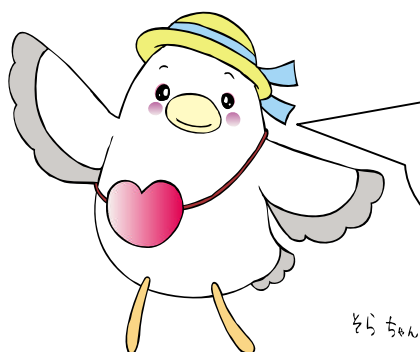
URL: http://www.sakaeku-shakyo.jp

## 「つなげ・つながるさかえっ子の輪」を育むために・・・②

「そら」では75号(8月1日発行)から、「さかえ次世代交流ステーション」の開設に合わせて、「つなげ・つながるさかえっ子の輪」をキーワードに次世代育成に関わる団体やグループの方を取材しています。今回も「そらちゃん」がレポーターになり、次世代育成の輪をつないでいきます。

※「さかえ次世代交流ステーション」とは・・・

平成23年3月に水道局旧栄営業所(桂町711-1)に開設が予定されている施設です。①地域子育て支援拠点 ②青少年の地域活動拠点 ③障害児の居場所 ④障害者の相談支援の4つの機能を集めた拠点となる予定です。



今回は3つの団体に取材に行き、たくさんのお話を聞いてきました。ボランティア活動を長く続けられる秘訣も聞いてきました!!  
夏休みに行われた「中学生サマーボランティアスクール」の報告もあるよ!

### サマーボランティアスクールの様子



小菅ヶ谷地域ケアプラザのお祭り



言葉を交わさなくても心で感じて、いつも笑顔でいられました。

朋(障がい者施設)での活動

## グループ桂台

桂台地区を中心に乳幼児のお預かりから、高齢者・障がい者への生活支援や家事支援などを行っているグループです。代表の中村さん、副代表の天明さんにお話を伺いました。

「地域の問題に関心を持ち始めた主婦たちの井戸端会議が元となり、その後、グループ桂台として活動を始めたのが平成9年。以来、住み続けられるまちづくりを目指して活動しています。高齢者の方へのお手伝いから、子育て家庭の支援まで、ニーズがあればなんとかしてあげたい一心で駆けつけています。得意な分野で、無理のない範囲で活動することが、ボランティア活動の継続の秘訣だと思います。

さかえ次世代交流ステーションには、いろいろな世代や立場の人が気兼ねなく交流し合え、元気になれる場であってほしいと期待しています。」

近くにこんな素晴らしい支援をしているグループがあったんだと感動し、この輪が広がり何時までも続くことを祈っています。  
(そら編集委員：小西・本山 記)

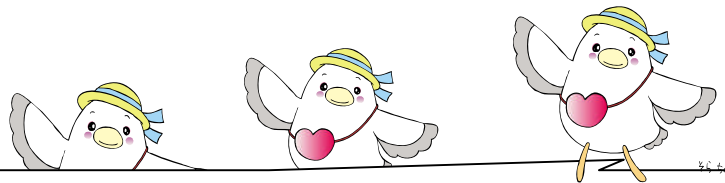


**活動日** 月～金曜日  
午前9時～午後5時

**場所** 湘南桂台自治会館(事務所)  
各利用者宅(活動場所)他

**連絡先** 894-2735  
事務所

## アリスの部屋



何らかの事情で、不登校になってしまった子どもの親(家族)を支える会です。代表の岩上さん、メンバーの石垣さんにお話を伺いました。

1999年から活動を始め、以前子どもの不登校を経験した親と、現在悩んでいる親が自由に話し合える場を提供しています。子どもが動きだせるのを親が「待つ」ために支えあう会でもあります。

発足から11年が経ち、当時不登校だった子どもたちも進学や就職、結婚を考える年齢となり、親の悩みも多様化してきているそうです。

代表の岩上さんは、「単なる居場所ではなく、情報を集約、それぞれの人に必要な場へつなげられるようにしていきたい。」と話していらっしゃいました。

最近では、中学生のみならず、小学生の不登校も増えてきています。活動の際はプライバシーに配慮しているので、まずは気楽に利用してほしいとのことでした。

さかえ次世代交流ステーションには、さまざまな年代の子どもたちが自然に集まれる場となるよう望んでいるそうです。  
(そら編集委員：岩堀・宮地 記)

**活動日** 毎月第3木曜日  
午後2時～午後5時

**場所** ピアハッピー栄  
(栄区福祉保健活動拠点)

**連絡先** 080-5534-2639  
岩上

## おもちゃ病院

おもちゃの修理を行っているグループです。代表の高橋さん、メンバーの高野さんにお話を伺いました。

「長く続けてこられたのは、おもちゃの修理をして、直し終えた時の達成感や、子どもたちの喜ぶ顔があるからです。子どもたちとコミュニケーションをとりながら、物を大切にするといいことを伝えていきたいです。」

メンバーの年齢は60～70代後半が中心で、現役時代にはおもちゃとは関係なく銀行員、自衛隊、プラスチック成型などの仕事をしてきた、様々な方々だそうです。おもちゃの修理に興味のある方は、行ってみて、みなさんも楽しんでみませんか。

(そら編集委員：大庭・杉田 記)



### 活動場所・活動日

おやこのひろば	第1金曜日	} いずれも 午前10時～ 午後2時
中野地域ケアプラザ	奇数月 第3日曜日	
桂山公園こどもログハウス	毎週土曜日	
笠間地域ケアプラザ	偶数月 第2日曜日	

### 連絡先

891-3165  
高橋

# 体験！サマーボランティアスクール

毎年、夏休みを利用して中学生が福祉施設で体験実習をしています。今年は22のコースで68名の中学生が参加しました。学校では学べない大切なことを得ることができ、貴重な体験になったことと思います。この経験を活かして、栄区のボランティアとして育ててもらいたいと思います。

生徒の素直で素敵な感想文をいくつかご紹介します。

### 児童施設

- ・初めての体験でしたが、楽しむことができ、勉強になりました。(1年生)
- ・園児たちが見せてくれた笑顔は、この先ずっと忘れないと思います。(1年生)

### 高齢者施設

- ・「ありがとう」の言葉に心がホカホカしました。(2年生)
- ・言葉や思いやりは大切なんだと改めて思いました。(3年生)
- ・年の差を感じないほど仲良くなることができました。(3年生)

### 障害者施設

- ・人は助けあいながら生活していく事がとても大切だと思います。ひとりでは出来ないことがあっても、そんな時は誰かが一緒に手伝ってくれる、そんなことが当たり前になる社会を目指すべきだと思います。(3年生)



## ボランティア募集

☆障がい者のための作業所

### さかえ福祉活動ホーム（公田町 635-16）

障がいや年齢を問わずにさまざまな支援をしています。利用者と共に喜び、ボランティアの楽しさを実感してみませんか。

曜日：週1回（木曜か金曜のどちらか）

時間：午前10時～午後3時の中で活動可能な時間（2～3時間程度）

内容：簡単な小物をミシンで縫うお手伝い（直線縫い程度）

費用弁償：交通費実費程度

問合せ：さかえ福祉活動ホーム

電話：894-2424（担当：四十物）



あいのもの

☆特別養護老人ホーム

### クロスハート栄・横浜（公田町 1020-5）

入居者の日々の生活のお手伝いをしていただけませんか？

日時：午前9時～午後5時の活動可能な時間

※週1回・月1回でも、2～3時間でも構いません。

①お散歩の付添い

②レクリエーション開催時のイベント手伝い

③洗濯物やクローゼットの整理など

費用弁償：交通費実費程度

問合せ：クロスハート栄・横浜

電話：896-1234（担当：森）



☆介護老人保健施設

### リハビリポート横浜（公田町 1050-2）

利用者の身の回りのお手伝いをしてくれる人を募集しています。

日時：午前9時～午後5時の活動可能な時間

※週1回以上、1日1～3時間程度

内容：シーツ交換、お話し相手、園芸

費用弁償：交通費実費程度

問合せ：リハビリポート横浜

電話：897-4580

<http://www.rp-yokohama.jp/>

（担当：多賀井・大野）



### 野七里地域ケアプラザ（野七里 1-2-31）

げんきっこひろば（子育て支援事業）でお手伝いして下さる方を募集しています。からだを動かすことが好きな方、子どもが好きな方、ぜひご協力をお願いします。

日時：毎週金曜日

午前10時～正午、正午～午後2時

内容：会場作り、子どもの見守り、イベントの企画・運営など

問合せ：野七里地域ケアプラザ

電話：890-5331（担当：畠山・角田）



## イベント



### パソコン村文化祭

ボランティアグループ「パソボラ横浜」の年に一度の文化祭です。会員が腕を振るい、秀作を多数展示します。ぜひお越しください。

日時：10月30日（土）、31日（日）

時間：午前10時～午後5時

（31日は、午後4時まで）

内容：パソコン作品秀作展、天体ショー、フラッシュアニメ(動画)ショー、スライドショー、パソコン音楽、パソコンなんでも相談会

※入場無料、喫茶室を無料開放します

場所：中野地域ケアプラザ

（中野町400-2）

問合せ：パソボラ横浜

電話：896-1113（不在時留守番電話対応）